

Le groupement informatique au service de
l'action publique en Centre-Val de Loire



CATALOGUE DE SERVICES

MUTUALISER – ACCOMPAGNER – CONSEILLER – ANIMER

GIP RECIA

3 avenue Claude Guillemin – Bâtiment F1
BP 36009 – 45060 Orléans Cedex 02
02 38 42 79 60 – www.recia.fr



Sommaire

4

Présentation & fonctionnement

Le groupement, l'adhésion et l'organisation

10

Services E-Éducation

ENT 1^{er} et 2nd degrés, gestion des systèmes informatiques

18

Services aux collectivités

E-administration, prestations numériques mutualisées, open data

28

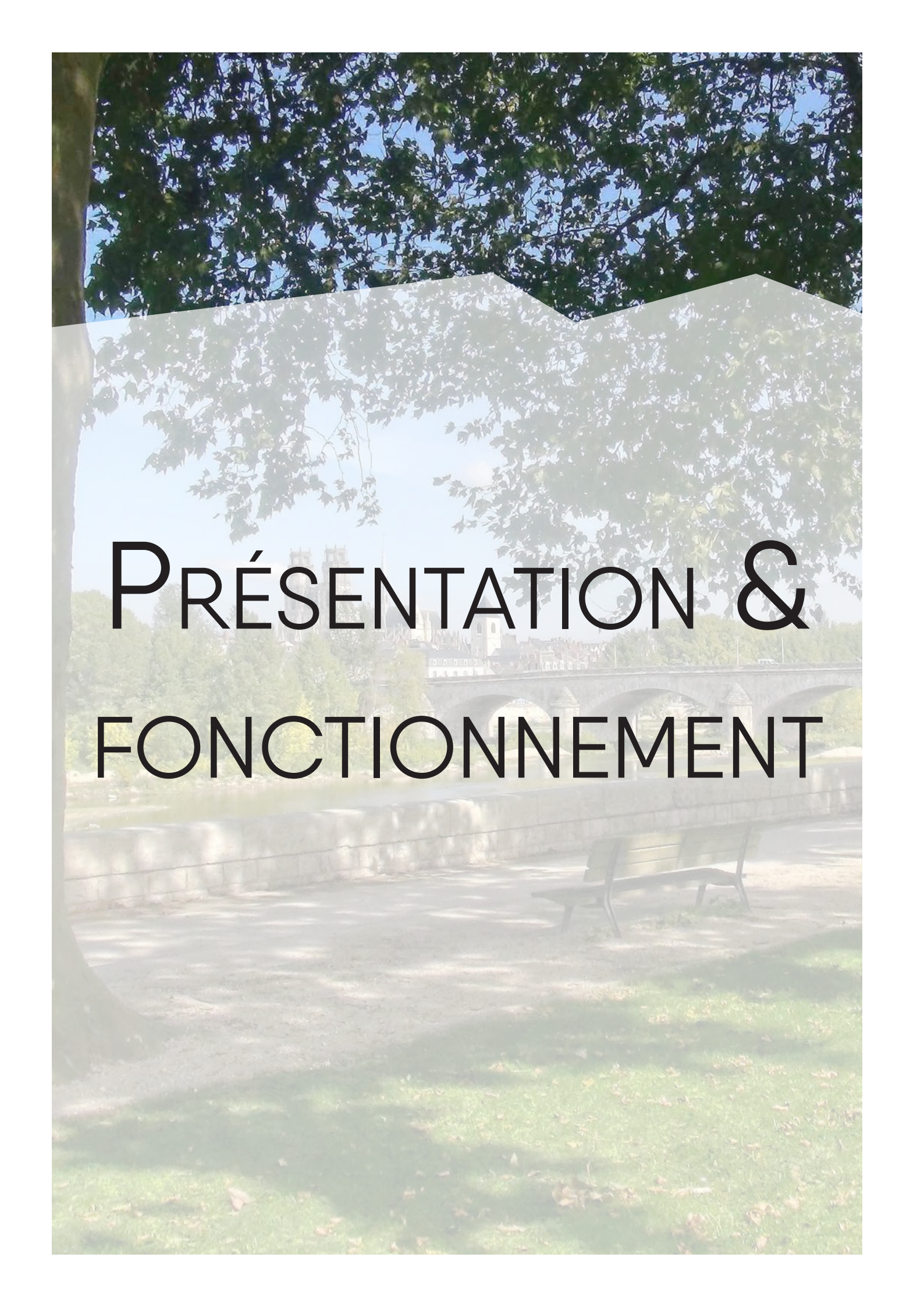
Conseil & équipement

Accompagnement juridique & protection des données, haut débit, fibre & téléphonie

33

Animation & projets fédératifs

Stratégie régionale, animation des communautés, projets & innovation



PRÉSENTATION &
FONCTIONNEMENT



Le groupement RECIA

HISTORIQUE

Créé en 2003, le groupement d'intérêt public (GIP) RECIA associe l'État, la Région Centre-Val de Loire, les Départements du Cher, de l'Eure-et-Loir, de l'Indre, de l'Indre-et-Loire, du Loir-et-Cher et du Loiret, les universités d'Orléans et de Tours, l'Institut national des sciences appliquées (INSA) Val de Loire, plusieurs centaines de communes et de communautés de communes ainsi que différentes structures portant des missions de service public.

Au service de ses membres, le GIP RECIA permet la **mutualisation de compétences et d'expertises, l'animation et le suivi de projets fédératifs dans le domaine du numérique.**

Après avoir longtemps associé une vingtaine de membres, les adhésions de collectivités utilisatrices des services mutualisés du GIP ont fortement modifié l'impact territorial du GIP RECIA, devenu un GIP « Aménagement du territoire » en 2015. Il compte aujourd'hui **plus de 400 membres** représentant **plus de 700 structures publiques** sur toute la région Centre-Val de Loire.



POURQUOI UN GIP ?

- > Outil commun des politiques État-Région
- > Décentralisation
- > Mutualisations des acteurs publics
- > Stratégies communes
- > Expérimentations

NOS MISSIONS

Contribuer aux stratégies régionales

À la demande de l'État et de la Région, le GIP RECIA anime la communauté numérique régionale afin d'élaborer et de mettre à jour le Projet numérique partagé en Centre-Val de Loire, la Stratégie de cohérence régionale d'aménagement et d'usages du numérique (SCORAN).

D'ici à 2025, ce sont une trentaine de projets structurants qui mobilisent ainsi les acteurs publics autour de la médiation, la gestion des données publiques, la formation, la santé, la modernisation des administrations et le développement économique.

Animer les réseaux d'acteurs du numérique

Le GIP RECIA anime un ensemble de réseaux d'acteurs du numérique, notamment ceux qui fédèrent les espaces publics numériques, les géomaticiens et les gestionnaires de données publiques.

Développer des services opérationnels

Le GIP RECIA travaille à des services opérationnels mutualisés, en particulier pour le secteur de l'éducation et des collectivités territoriales. Il peut aussi coordonner des groupements de commandes et mettre au point des services et des applicatifs numériques pour le compte de ses membres.

PANORAMA DES ACTIVITÉS ET SERVICES DU GIP

Solutions logicielles

- Environnement Numérique de Travail (ENT) pour les écoles-collèges-lycées
- E-Administration
- Offre Numérique Essentielle (ONE)



Conseils & Accompagnement

- Protection des données (Conformité RGPD)
- DSI mutualisée
- Cybersécurité



Recherche & Développements

- Innovation
- Logiciels libres
- Expérimentations
 - E-Portfolio
 - Openbadges
 - Territoire Numérique Éducatif 18



Infrastructures & Télécommunications

- Conception et urbanisation des infrastructures
 - Réseaux fibre optique (ReCOR)
 - Accès internet (RRHD)
 - Téléphonie mobile



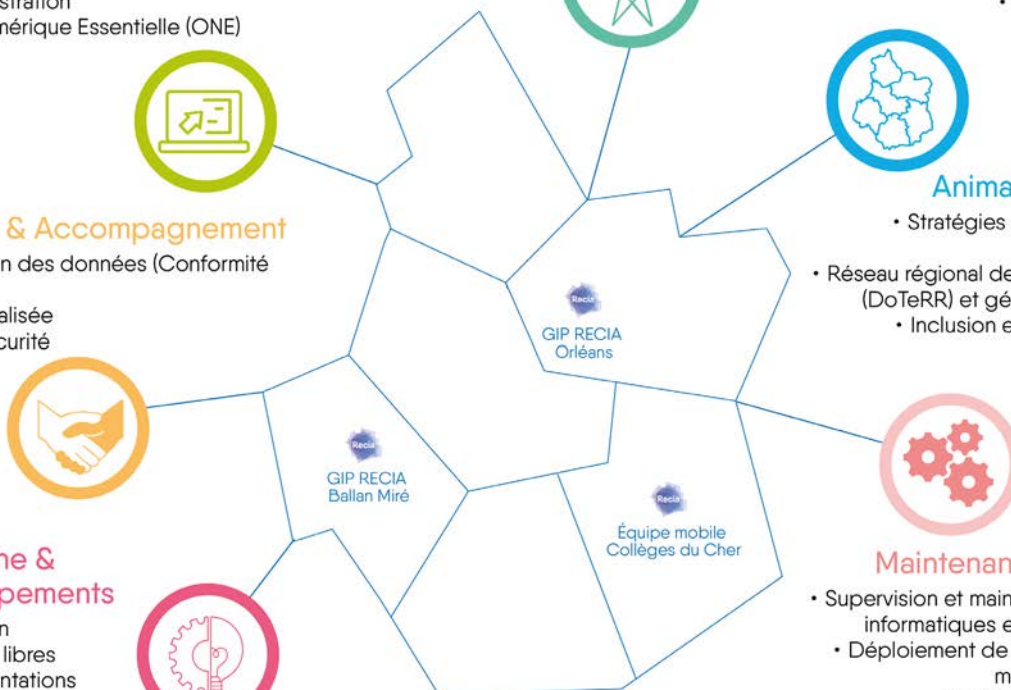
Animation du territoire

- Stratégies numériques régionales (SCORAN)
- Réseau régional des données territoriales (DoTeRR) et géomatique (GéoCentre)
 - Inclusion et médiation numérique (Hub-Lo)
 - Open data



Maintenance & Assistance

- Supervision et maintenance des systèmes informatiques et des postes de travail
- Déploiement de solutions logicielles et maintenance applicative
 - Centre d'appels et assistance
 - Maintenance de proximité
- Centre de réponses aux incidents cyber (CSIRT)



NOS ACTIVITÉS EN QUELQUES CHIFFRES

Une implantation sur **3 départements**.

Près de **600** collectivités utilisant les outils d'**E-administration**.

Plus de **400** collectivités ayant recours au délégué à la protection des données mutualisé.

Plus de **720** écoles utilisant **PrimOT**, l'environnement numérique de travail (ENT) des écoles.

40 000 ordinateurs télégérés à distance.

Plus de **3 millions** de **connexions mensuelles** à l'ENT des collèges et des lycées de la région Centre-Val de Loire.



Équipe & ressources

UNE ÉQUIPE PLURIDISCIPLINAIRE

Dirigé par **Olivier Jouin**, le GIP RECIA mobilise une équipe d'environ **80 professionnels** aux compétences pointues et complémentaires dans les domaines de **l'informatique, des réseaux de télécommunication et de l'animation de communautés**.

Les agents du GIP sont en majorité des spécialistes de l'informatique, des ingénieurs, des techniciens mais aussi des enseignants.

L'expertise des équipes du GIP, dans les infrastructures numériques, dans la programmation logicielle et dans l'organisation d'une télégestion à distance lui permet de répondre à de nombreux enjeux techniques.

RESSOURCES

Les membres du groupement **s'acquittent chaque année d'une adhésion** dont le montant est arrêté par le conseil d'administration.

Les services souscrits font l'objet d'une **facturation complémentaire**.

Certains projets bénéficient de financements provenant de fonds européens Feder et du plan France Relance.



DES CAPACITÉS ÉTENDUES

Le GIP RECIA dispose d'infrastructures et d'outils numériques puissants qui lui permettent d'intervenir efficacement dans **un large champ d'activités** :

- déploiement d'infrastructures informatiques et de logiciels,
- e-éducation : ENT et maintenance informatique pour les établissements du territoire régional,
- outils d'e-administration,
- protection des données,
- télégestion d'outils numériques,
- solutions matérielles pour les petites collectivités et les écoles,
- services informatiques mutualisés,
- développement de logiciels spécifiques à l'action publique,
- réseau régional haut débit (fibre/télécoms/objets connectés),
- géomatique et open data,
- économie numérique, transition numérique, médiation et inclusion numérique...

Le GIP RECIA travaille sur de nombreux sujets en partenariat avec la Région, les services de l'État mais aussi avec d'autres acteurs du numérique régional. Il se positionne sur des **missions de conseil, d'expertise et d'accompagnement**, uniquement dans le champ de l'action publique.

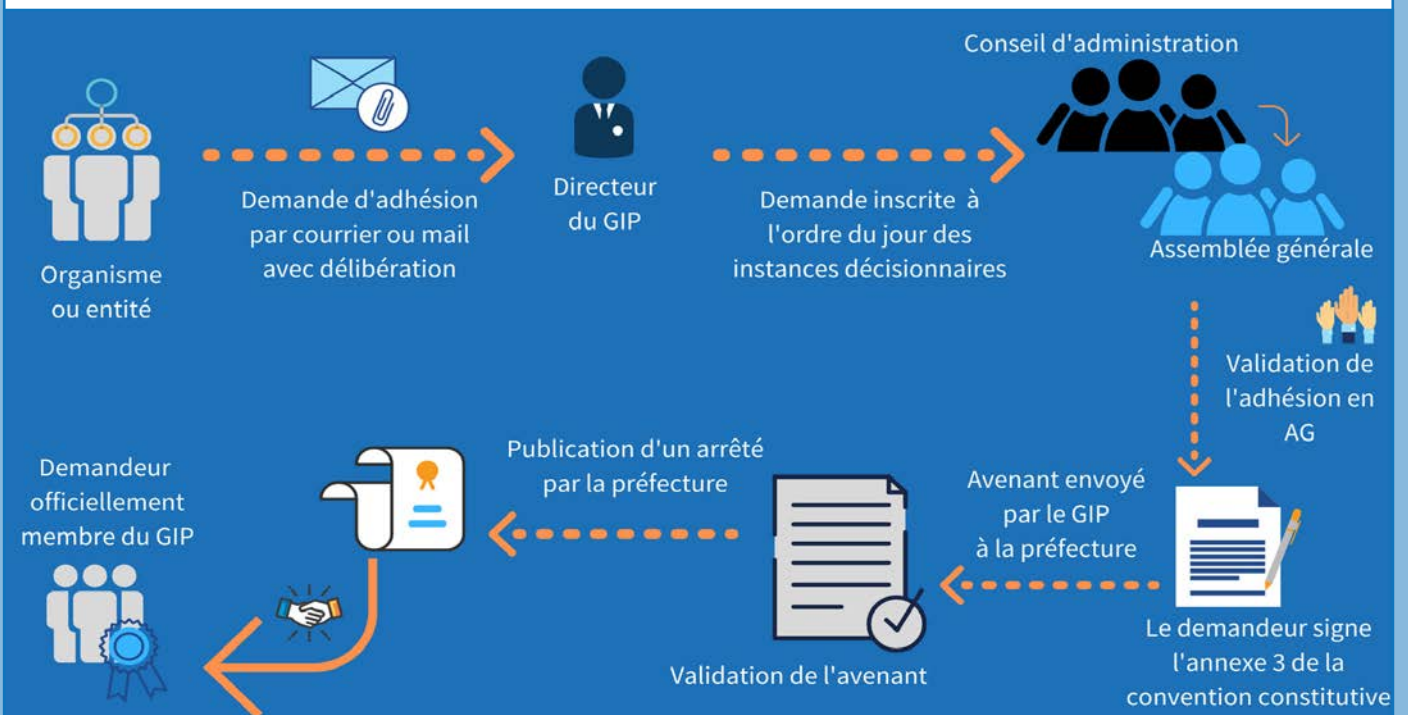
CONDITIONS D'ADHÉSION

Tout organisme assurant ou contribuant à des missions d'intérêt public et désirant s'impliquer dans les activités du groupement à ce titre peut demander à être membre du GIP RECIA.

Une demande d'adhésion, formulée par écrit, est adressée au directeur du GIP accompagnée d'une délibération ou d'une décision de l'organe décisionnaire compétent du demandeur afin :

- d'approuver l'adhésion du demandeur au GIP RECIA ;
- d'approuver la convention constitutive ;
- d'autoriser la personne habilitée à signer la convention constitutive du GIP RECIA ;
- d'approuver les conditions de l'adhésion ;
- de désigner le représentant titulaire et le représentant suppléant du demandeur à l'assemblée générale.

La liste des adhérents est entérinée chaque année par le Préfet de la région Centre-Val de Loire.





Adhésion & organisation

ILS FONT PARTIE DE NOS MEMBRES

- la Région Centre-Val de Loire
- l'État
- les 6 Départements : le Cher, l'Eure-et-Loir, l'Indre, l'Indre-et-Loire, le Loir-et-Cher, le Loiret
- les métropoles de Tours et d'Orléans
- les universités de Tours et Orléans
- plusieurs centaines de collectivités territoriales et organismes publics de la région Centre-Val de Loire

LE CONSEIL D'ADMINISTRATION

Le conseil d'administration est composé d'une **vingtaine de représentants des membres des 3 collèges** et se réunit **4 fois par an**. Il arrête notamment les comptes annuels ainsi que le budget prévisionnel.

L'ensemble des membres est réparti dans les 3 collèges de la manière suivante :

- le **premier collège** : État / Région,
- le **deuxième collège** : collectivités territoriales,
- le **troisième collège** : autres structures.



A person is sitting at a desk, taking notes in a notebook. In the background, a computer monitor displays a video lecture of a woman standing in front of a chalkboard. The chalkboard has the letters 'H T W T I E' written on it. The person is wearing a purple shirt and a black watch. The desk is cluttered with various items, including a keyboard, a mouse, and some papers.

SERVICES É-ÉDUCATION



e.Éduc

Notre environnement numérique de travail à destination du 1er degré

PRIMOT : L'ENT MUTUALISÉ POUR TOUTES LES ÉCOLES PRIMAIRES DU TERRITOIRE RÉGIONAL

Le GIP RECIA et l'académie d'Orléans-Tours s'associent afin d'offrir une solution d'ENT mutualisée et adaptée aux besoins des écoles, à l'ensemble des communes et EPCI de la région Centre-Val de Loire.

PrimOT est un service numérique accessible sur Internet qui regroupe des outils et des ressources pédagogiques à destination de la communauté éducative du 1er degré.

En se connectant depuis un ordinateur, une tablette ou un téléphone mobile les familles peuvent suivre la vie de l'école, l'activité de leurs enfants, communiquer avec les enseignants.



**ACADÉMIE
D'ORLÉANS-TOURS**

*Liberté
Égalité
Fraternité*



Quels services pour les classes & les écoles ?

- Cahier de textes
- Cahier de liaison
- Atelier de création de contenus multimédias
- Enregistreur audio et vidéo, éditeur d'images
- Clavier virtuel adapté aux pré-lecteurs, module de vocalisation des textes
- Exerciseur interactif, carte mentale, GPS...
- Interface de correction
- Ressources, défis
- Cahier journal de l'enseignant
- Livret scolaire
- Registre des absences
- Calendrier/agenda/emploi du temps
- Planning des responsabilités
- Messagerie, messages flash...

Quels services pour les communes et EPCI ?

Un espace d'actualités type blog permet la diffusion d'informations générales et la mise à disposition de documents en téléchargement.



Contact :

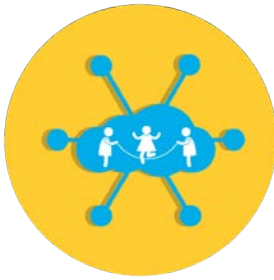
ent1d@recia.solutions

02.38.42.24.59 - choix 4

<https://www.snc.recia.fr/contactus>

Notre environnement numérique de travail à destination du 1er degré

A qui s'adresse PrimOT ?



PrimOT est destiné aux écoles maternelles, élémentaires et primaires et plus particulièrement aux :

- familles : parents et élèves (de 2 à 11 ans)
- enseignants
- directeurs d'école
- communes et EPCI

Conditions d'utilisation du service

Url d'accès à l'ENT

L'ENT est accessible aux différents utilisateurs via une adresse unique choisie par le GIP RECIA en collaboration avec ses partenaires. Elle est déclarée et gérée par le GIP RECIA.

Gestion du service

L'éditeur Beneylu School fournit l'ENT (licences d'utilisation, maintien en condition opérationnelle, exploitation...) et héberge les données en conformité avec le règlement général sur la protection des données.

Quel est l'outil utilisé ?

Dans le cadre d'un marché public, PrimOT s'appuie sur une solution du commerce : **Beneylu School**. Une solution très complète, qui répond aux exigences des services académiques du rectorat et qui offre les services suivants :

- Une plateforme respectueuse des données
- Des applications dédiées au primaire
- Des ressources pédagogiques en accès illimité, des liens vers des ressources externes

Ses avantages :

- Simplicité d'utilisation
- Ergonomie adaptée au jeune public
- Hébergement des données en France
- Sécurité assurée aux niveaux technique et fonctionnel
- Conformité avec la réglementation information et libertés

Le GIP RECIA fournit l'ENT des lycées et des collèges de l'académie depuis plusieurs années. Il s'appuie sur son expertise pour développer des passerelles entre les solutions des premier et second degrés et intégrer de nouveaux services en fonction des besoins exprimés.

Souscription et accompagnement

La souscription à l'offre se fait directement auprès du GIP RECIA, par la signature d'une convention entre la collectivité et le GIP. La mise en place de l'espace numérique de travail PrimOT ne prend qu'une dizaine de jours après qu'un courrier de la commune a confirmé son souhait d'adhérer au GIP RECIA.

Les souscriptions sont prises tout au long de l'année scolaire.

Le GIP RECIA est le relais des communes pour la mise en oeuvre de l'ENT. Il se charge des relations avec le prestataire, de l'alimentation de l'ENT depuis les référentiels académiques et de la mise à disposition de l'ENT pour les classes concernées.

L'académie d'Orléans-Tours assure l'accompagnement des usagers et la formation des enseignants aux pratiques pédagogiques.



e.Éduc

Notre environnement numérique de travail à destination du 2nd degré

NOTRE SOLUTION D'ENT POUR TOUS LES ÉTABLISSEMENTS DU SECOND DEGRÉ DE LA RÉGION CENTRE-VAL DE LOIRE

1 ENT... 7 dénominations

Net O'Centre pour les lycées et les CFA de la Région Centre-Val de Loire

Touraine e-school pour les collèges d'Indre-et-Loire

CherCaN pour les collèges du Cher

Collèges 41 pour les collèges Loir-et-Cher

Mon e-collège pour les collèges de l'Indre

Mon e-collège loirétain pour les collèges du Loiret

Collégiens euréliens pour les collèges d'Eure-et-Loir

Transformation numérique & cohérence des territoires

- › Un même ENT, mutualisé.
- › Disponible 24h/24 et 7j/7, même sur supports mobiles.
- › Déclinaison régionale et départementale de l'ENT, adaptée et personnalisée pour chaque type d'établissement.



Contact : Christian Daviau
Chef du service E-éducation & logiciels libres

christian.daviau@recia.fr

02.38.42.79.67

<https://netocentre.fr/>

Depuis 2008, le GIP RECIA fournit à la communauté éducative régionale un espace numérique de travail (ENT) lui permettant d'accéder à des services et ressources pédagogiques numériques, de créer et diffuser des contenus, de communiquer, d'organiser des groupes de travail, de partager des documents, de collaborer... Il s'agit notamment d'un ensemble d'outils pour enseigner et apprendre complémentaires et inclusifs des logiciels de vie scolaire.

Un ENT basé sur des solutions libres



Cet ENT open-source est développé par le GIP RECIA, en mutualisation avec la communauté d'établissements français d'enseignement supérieur ESUP-Portail et la fondation internationale APEREO auxquelles le GIP participe activement.

L'ENT propose un socle sécurisé (système d'information associé à l'enseignement secondaire et professionnel, système d'authentification et d'identification) et un ensemble de services et ressources spécifiques aux besoins des établissements qui l'utilisent, en s'appuyant sur les recommandations du Schéma directeur des espaces numérique de travail (SDET). Les services disponibles peuvent être internes à l'ENT, proposés par l'éducation nationale, l'enseignement agricole ou des éditeurs tiers.

Un déploiement sur l'ensemble du territoire régional

En partenariat étroit avec le rectorat de l'académie d'Orléans-Tours, la DRAAF et les collectivités territoriales, l'ENT du GIP RECIA est déployé pour les établissements d'enseignement secondaire (collèges des 6 départements de la région et lycées de la région Centre-Val de Loire) ainsi que pour quelques centres de formation d'apprentis (CFA) et pour l'Institut du travail social de Tours. Il concilie ainsi une centralisation académique et territoriale avec une vision d'établissement.



e.Éduc

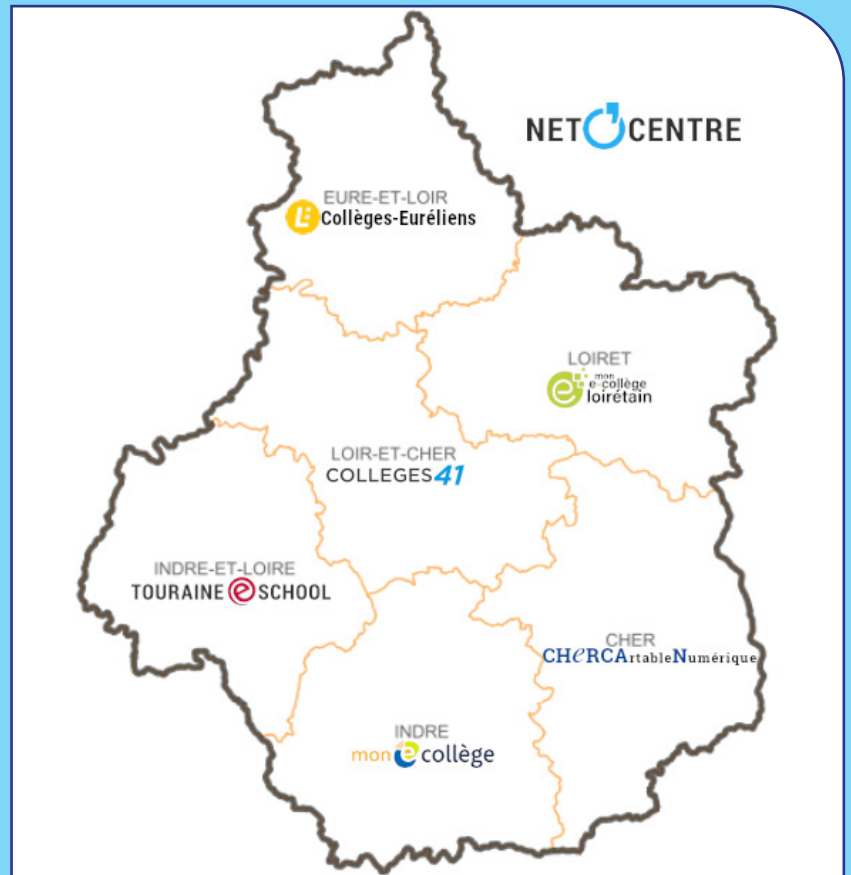
Notre environnement numérique de travail à destination du 2nd degré

Une solution riche

De nombreux services sont proposés par l'ENT pour la communication, les usages collaboratifs, la pédagogie, la production de ressources, la vie scolaire, l'accès aux ressources numériques éducatives, ...

Quelques exemples :

- les **listes de diffusion** ou la publication de contenus à des publics ciblés ;
- la **plateforme pédagogique Moodle** qui permet aux enseignants de proposer des parcours pédagogiques innovants ;
- le **médiacentre de l'ENT** qui s'appuie notamment sur le gestionnaire d'accès aux ressources (GAR) développé par le ministère de l'éducation nationale, simplifiant et facilitant ainsi, dans un cadre hautement sécurisé, la connexion des utilisateurs aux ressources numériques proposées par les éditeurs tiers ;
- la **plateforme de dépôt, d'enrichissement et de diffusion de vidéos** appelée **ESUP-Pod**, un des fruits de la mutualisation avec le monde de l'enseignement supérieur ;
- les **espaces de stockage et de partage de documents (cloud)**, qui s'appuient sur la solution libre Nextcloud ;
- l'**édition collaborative de textes, tableurs ou présentations** ;
- la **classe virtuelle** basée sur la solution Big Blue Button.



Un enrichissement continu

Avec l'appui de ses partenaires, le GIP RECIA apporte régulièrement des améliorations et évolutions à l'ENT tant au niveau de l'ergonomie que des fonctionnalités, qui s'adaptent automatiquement aux différentes tailles d'écran telles que celles des supports mobiles.

Une attention particulière est apportée à la sécurité, notamment aux contraintes imposées par le SDET et le RGPD.

Le GIP travaille en collaboration avec les communautés françaises et internationales, le ministère de l'éducation nationale, des éditeurs et d'autres organisations pour le développement, l'enrichissement et l'évolution de la solution ENT.

Il fait également appel à des partenaires industriels pour l'aider au développement et à l'intégration de services ainsi que pour l'hébergement et l'infogérance des infrastructures.





e.Scolan

Gestion des systèmes informatiques

EXPERTISE NUMÉRIQUE POUR LES ÉTABLISSEMENTS D'ENSEIGNEMENT & DE FORMATION

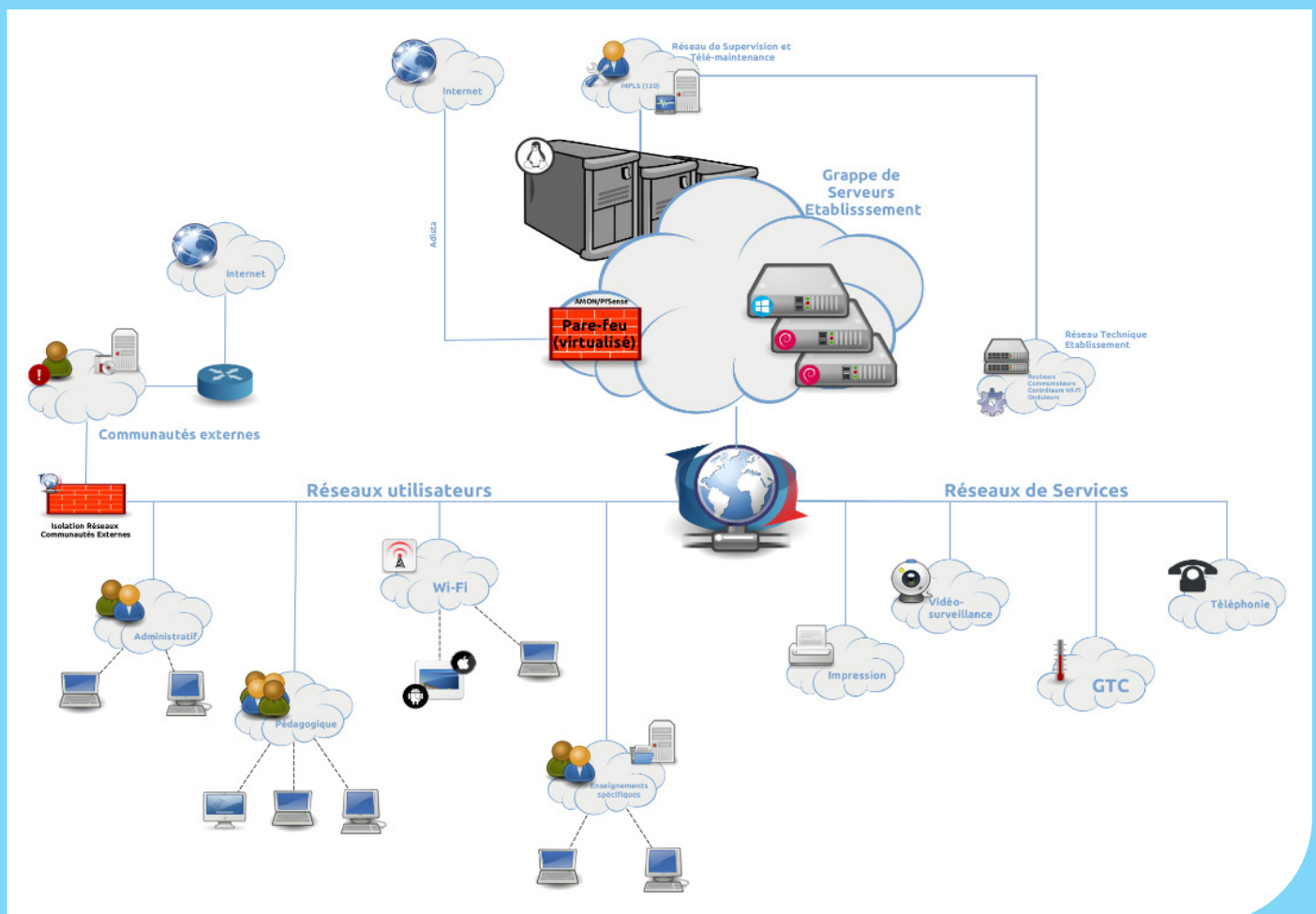
La maintenance des postes de travail ayant été transférée aux Régions pour les lycées et aux Départements pour les collèges depuis 2013, la Région Centre-Val de Loire et le Département du Cher s'appuient sur le GIP RECIA, à la fois pour la conception générale des infrastructures, pour le déploiement de solutions logicielles, et pour la maintenance des infrastructures et des postes de travail.

180 établissements supervisés

Le service a en charge la gestion des systèmes d'information des établissements d'enseignement et de formation sous la responsabilité :

- de la Région Centre-Val de Loire : 112 lycées et 31 écoles de formations sanitaires et sociales (EF2S),
- du conseil départemental du Cher : 26 collèges,
- des CFA adhérents.

Schéma d'illustration d'un réseau d'établissement





e.Scolan

Gestion des systèmes informatiques

Gestion de l'ensemble de la chaîne :

de l'accès Web à l'environnement de l'utilisateur de la station de travail

- gestion et surveillance du routeur, des équipements réseau, des serveurs et des machines virtuelles
- centralisation, gestion et indexation des logs via ElasticSearch et Grafana
- installation, gestion et surveillance du pare-feu libre OPNSense
- installation, gestion du contrôle d'accès réseau avec Portail Captif (Clearpass pour Wifi, et PacketFence pour WIFI et LAN)
- installation et management de fermes de serveurs de virtualisation sous Debian Proxmox
- provisioning et management de serveurs virtualisés
- utilisation de technologies libres : Samba Active Directory, CUPS, LibreNMS, PiHole, RocketChat, Freeradius
- déploiement de systèmes d'exploitation Windows / Linux via OPSI
- packaging et déploiement de logiciels OPSI : 800 logiciels au catalogue
- configuration de l'environnement utilisateur via OPSI
- gestion et déploiement des équipements actifs via Aruba Airwave
- gestion des sauvegardes via BackupNinja et Oxidized

Supervision et recherche de standardisation

L'une des activités principales du GIP RECIA consiste ainsi en la **supervision et la télé-administration de l'infrastructure unique** mise en place dans les établissements tout en recherchant une **standardisation maximale des équipements et des logiciels** des établissements pour une **maintenance optimisée**.

Notre équipe hautement qualifiée est composée de **28 personnes**. Leurs **domaines d'expertise sont multiples** et leurs compétences couvrent les champs de l'urbanisme des systèmes d'information, de l'administration des réseaux, des systèmes serveurs et des postes de travail, de gestion des systèmes d'information, de l'ingénierie et de R&D sur les concepts innovants.

Aspects techniques

Toutes les infrastructures s'appuient sur des **technologies open source**, préférentiellement **libres**.

L'**industrialisation des processus** s'appuie sur des outils du type Ansible (configuration & gestion des ordinateurs), Rundeck (automatisation d'administration de serveurs), Cobbler AWX et Kubernetes (automatisation des déploiements).

Les **langages de programmation et de scripts** les plus utilisés sont Bash, Python et PHP.

La gestion du code se fait au travers d'une **forge open source** Gitlab (plateforme de développement collaborative).

La technologie Windows Server peut également être prise en charge pour des **besoins applicatifs métiers spécifiques**.

Expertise métier et recherche de qualité

L'équipe du GIP assure une mission permanente **d'adaptation et de finalisation de l'industrialisation**, de **stabilisation des infrastructures** et **d'amélioration de la qualité de service**.

Elle mène **une veille et des explorations sur les outils récents** qui lui permettent de répondre aux demandes de ses membres pour des usages nouveaux.

Par exemple : la sécurisation pour l'extension des usages mobiles, le déploiement de la technologie LiFi (Light Fidelity) ou encore **un catalogue de 800 logiciels différents** déployables par « paquets », à distance, directement depuis les serveurs du GIP, afin de répondre aux besoins pédagogiques des enseignants.



e.Scolan

Gestion des systèmes informatiques

Disponibilité

- 7j/7j 24h/24h via un portail Web de saisie et suivi des sollicitations
- 5j/7j de 7h30 à 17h30 : 02.38.42.79.64
- 1 600 sollicitations / mois.
- Outil ITSM (ticketing + CMDB - base de données de gestion de configuration) : iTop

Engagements de service

- Décroché dans les 30 secondes
- Incidents critiques (quand tout le réseau est hors service) : prise en charge dans les 15min, engagement de résolution dans les 4h

Télé-administration

Il s'agit de la prise en main à distance des équipements.

80% des résolutions sont réalisées à distance. Les infrastructures centrales sont intégralement administrées par l'équipe eScolan.

Supports

- Une documentation en ligne.
- Une base de connaissance pour les télé-administrateurs.
- Un outil de gestion de comptes.

ASSISTANCE ET TÉLÉ-ADMINISTRATION

La télégestion constitue l'autre pendant des activités du service eScolan. En 2020, le GIP a poursuivi et achevé l'internalisation des missions de « Centre d'appels et de services » jusqu'alors confiées à un sous-traitant dans le cadre d'un marché.

Notre **équipe dédiée** est chargée de répondre aux demandes de services et d'assistance des établissements d'enseignement et de formation dont le GIP RECIA assure la supervision et la maintenance des infrastructures.

Un centre d'appels et de services

Un dispositif d'assistance technique sous forme d'un guichet unique ouvert aux correspondants locaux et accessible directement depuis l'environnement numérique de travail (ENT) des établissements.

L'outil de ticketing (iTop) et les tableaux de bord sont mis à disposition des partenaires (conseil régional, conseil départemental, rectorat) et prestataires intervenant dans la maintenance sur site ou à distance des établissements pour une **mutualisation des services offerts et un meilleur suivi**.

Une supervision proactive des équipements

L'équipe dispose d'une vue proactive des serveurs et services, consultable par l'ensemble des acteurs concernés.

Cette supervision passe également par la mise en place d'une solution centralisée antivirus avec installations, mises à jour et signatures gérées à distance.

Le parc représente environ 45 000 stations de travail, 2500 serveurs virtuels, 5000 supports mobiles et 169 routeurs du réseau régional à haut débit.



Contact : Carole Jullien

Cheffe de service

carole.jullien@recia.fr

02.38.42.79.65

<https://www.escolan.recia.fr/>

Centre de services - iTop

<https://itsm.escolan.recia.fr/>

02.38.42.79.64

support@recia.fr

Pôle Infrastructures, sécurité, systèmes et réseaux

Responsable : Antoine Guevara

Pôle Intégration, déploiement,

maintenance des stations

Responsable : Nicolas Lebrun

Pôle Télégestion

Responsable : Chloé Fonck



SERVICES

AUX COLLECTIVITÉS



e.Admin

Outils & services dématérialisés

UN PORTAIL SÉCURISÉ ET UNIFIÉ

Solaere

Solutions régionales d'e-administration

Avec sa plate-forme Solaere, le GIP RECIA offre un ensemble de services cohérents et innovants couvrant la chaîne de **dématérialisation des documents et des échanges** dans sa globalité, à travers un portail sécurisé et unifié.

Des **outils et des services d'e-administration** qui ont pour objectif de **simplifier la communication** entre les services, les élus, les administrations et les citoyens et de **faciliter les usages et les échanges** entre les collectivités et les services de l'État.

Un accès à l'ensemble des services

Par l'intermédiaire de cette plate-forme, il est possible depuis un accès unique de :

- **viser ou signer électroniquement des documents** numériques présentés dans un i-parapheur ;
- **télétransmettre des documents** à la Préfecture (délibérations, arrêtés réglementaires et individuels, documents budgétaires) ;
- **télétransmettre au comptable public** dans un flux signé électroniquement les pièces comptables (bordereaux, titres, mandats) et les pièces justificatives (factures, payes, délibérations, pièces de passation et d'exécution de marchés publics) ;
- **envoyer des convocations aux élus** en mettant tous les documents de séance à leur disposition.

Une équipe support à votre écoute

Nous vous accompagnons pas-à-pas de l'initialisation des outils Solaere à leur prise en main en assurant la formation des utilisateurs finaux. Notre équipe d'assistance technique est mobilisée au quotidien afin de traiter vos demandes, qu'il s'agisse de la résolution d'un incident ou de difficultés rencontrés dans l'utilisation des outils.

<https://www.solaere.recia.fr/>



Contacts :

Raphaëlle Pradinat
responsable du pôle
e-administration

raphaëlle.pradinat@recia.fr
06.32.78.77.09

Sophie Deneau
chargée de mission
e-administration

sophie.deneau@recia.fr
06.98.50.99.10

Coralie Brugière
chargée de mission
e-administration

coralie.brugiere@recia.fr
06.58.77.06.65



e.Admin

Outils & services dématérialisés

Outils disponibles

Module Actes

Transmettre, en toute sécurité, et en mode dématérialisé, les actes réglementaires et budgétaires de votre collectivité ou de votre établissement public aux services de contrôle de légalité et les rendre exécutoires en assurant la publication dématérialisée des actes réglementaires sur un site internet.

Module Helios

Automatiser le traitement de la chaîne comptable en interopérabilité avec le logiciel métier (réception des factures Chorus, transmission après signature des bordereaux comptables au SGC, récupération des fichiers ACK et des PES Retour).

Gestion des bons de commandes

Permet de transmettre, en toute sécurité, et en mode dématérialisé, les bons de commandes aux fournisseurs et les signer au préalable à l'aide de l'outil parapheur électronique.

Document à faire signer

Dématérialiser le visa et la signature tout type de document (courriers, contrats, conventions...).

Parapheur électronique

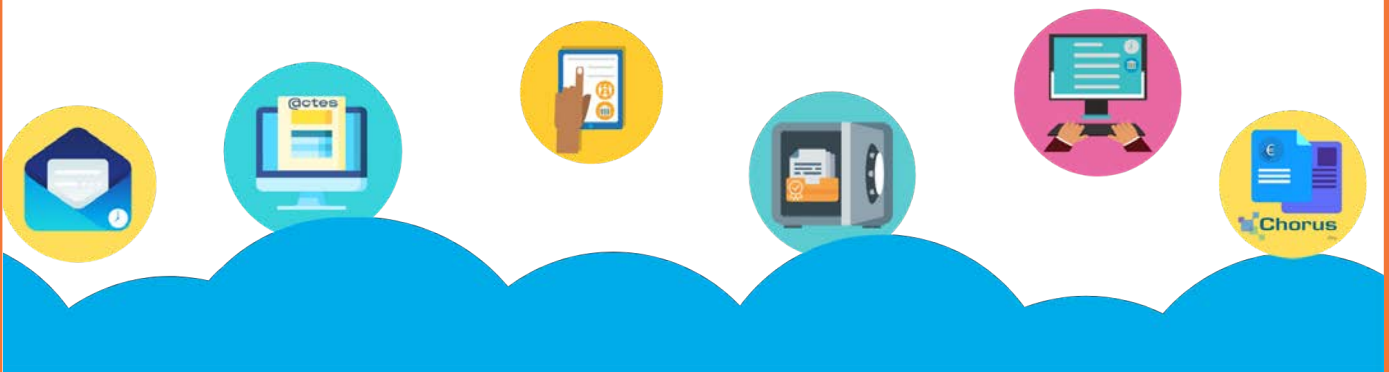
Permet la validation et la signature électronique de tout type de documents.

Gestion des mails certifiés

Envoyer une correspondance électronique horodatée et enregistrée sur un serveur mais également des pièces volumineuses.

Saisine par voie électronique

Mettre à disposition de formulaires de saisie dématérialisés sur le site internet de la collectivité.





e.Admin

Outils & services dématérialisés

Plateforme des marchés publics

Dématérialiser la publicité du dossier de consultation des entreprises (DCE) dans le cadre d'un marché public.

Le module rédaction propose des modèles de pièces de marché présentes dans le dossier de consultation des entreprises conformes aux modèles en vigueur.

Redac

Module de rédaction des pièces de marché présentes dans le dossier de consultation des entreprises en se conformant aux modèles en vigueur.

i-delibRE

Dématérialiser la convocation électronique des élus aux séances du conseil et des commissions en mettant à disposition l'ensemble des documents y afférant. L'application assure la valeur légale de la convocation. Chaque élu dispose d'une application accessible sur support mobile lui permettant de consulter les documents de séances de ses différents mandats.

Comélus

Outil permettant de se conformer à l'obligation d'information des conseillers municipaux lors de la tenue d'une assemblée communautaire ou syndicale.

Archivage électronique

Assurer la conservation et la pérennité des documents signés électroniquement ou non dans un système d'archivage électronique homologué pour garantir la valeur légale.

Offre la possibilité de préparer le transfert vers les archives définitives.

À venir, en 2023...

Webactes

Outil permettant la gestion des projets d'actes et leur validation avant signature et envoi au contrôle de légalité, ainsi que la gestion des instances et la préparation dans i-delibRE de la convocation électronique des élus.





Do.TeRR

Challenge Open Data

REJOIGNEZ LE CHALLENGE QUI CHANGE LE REGARD SUR L'UTILISATION DES DONNÉES PUBLIQUES

Comment mobiliser mes données ? Quelles sont les données produites dans ma collectivité ? Ma donnée est-elle sensible ? Disponible pour tous ? Comment libérer du temps ? Comment rendre utile ma donnée pour la décision publique ? Comment circulent les données au sein de ma collectivité ? Comment faire pour créer un "parcours de la donnée" compréhensible et utile pour tous ?

Ce sont les participants de la saison 1 qui en parlent le mieux !

"La disponibilité, le nombre de dossier pour un élu ne permet pas d'accorder du temps à cette question de fond de la donnée. C'est un dossier intéressant et compliqué à mettre en place du point de vue politique et technique : d'où l'intérêt d'être accompagné."

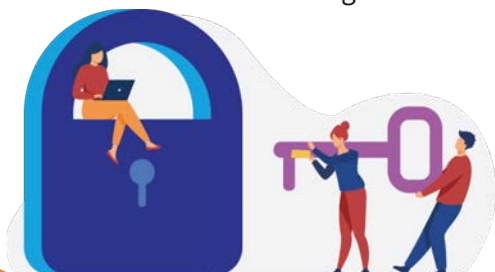
Danielle Dupré-Segot, Maire de Le Poinçonnet

"Le challenge est une expérience à valoriser afin de sensibiliser d'autres collectivités, dont les supra-communes que sont les communautés de communes et ainsi créer des liens entre collectivités."

Patrick Echegut, Maire de Baule

"La donnée, c'est difficile à visualiser ! Le challenge nous a permis d'y arriver facilement et de donner à voir en interne l'usage des données."

Florence Coatrieux, chargée de coordination culturelle, communication et numérique à la mairie d'Argenton-sur-Creuse



Engagez votre collectivité dans l'ouverture de ses premiers jeux de données !

Avec l'aide de l'État et de la Région, le GIP RECIA propose d'accompagner une vingtaine de collectivités volontaires dans l'ouverture de leurs données en "open data".

Après une première expérimentation en 2019, le "Challenge open data saison 2" propose un accompagnement "pas-à-pas" aux communes et EPCI.

Pourquoi s'engager dans la démarche ?

Depuis la loi pour une République numérique, les collectivités de plus de 3 500 habitants, ou qui emploient plus de 50 personnes, sont dans l'obligation de publier leurs données en "open data". Par méconnaissance de cette obligation, par manque de temps ou de compétences, de nombreuses collectivités n'ont pas encore mis en œuvre cette obligation.

Budget type

12 journées d'accompagnement par collectivité : 6 000 €

Financement

- Plan de Relance : 3 000 €
- Région : 2 000 €
- Collectivité accompagnée : 1 000 €

Un accompagnement pas-à-pas pour :

1. formaliser la décision
2. constituer une équipe
3. identifier les données
4. extraire les données
5. publier les données
6. animer la démarche

#Engagez-vous : contact@doterr.fr





Prestations numériques mutualisées

Amélioration continue de la maturité numérique

- ✓ Un accompagnement personnalisé de vos besoins en numérique
- ✓ Une assistance pour piloter les différents acteurs qui interviennent sur votre parc informatique (éditeur, informaticien, prestataire de maintenance...)
- ✓ Un assistant à la maîtrise d'ouvrage pour les marchés publics dans le domaine du numérique

Dans une petite collectivité, la DSI mutualisée remplace le service informatique manquant, conseille la collectivité à la fois sur les choix stratégiques mais aussi sur l'accompagnement des services dans l'évolution des pratiques numériques.

Dans une collectivité plus importante, sans se substituer à la DSI en place, la DSI mutualisée apporte sa connaissance et son expertise pour aider la DSI et les services à s'organiser pour réussir leur transition numérique.



Contact :

info@recia.solutions

02 38 42 24 59, choix 4

DSI MUTUALISÉE

Le GIP RECIA propose aux collectivités qui le désirent de mutualiser la direction des services informatiques (DSI) afin d'optimiser les ressources numériques et de vous accompagner dans le pilotage de vos prestataires locaux.

Ce service permet aux collectivités territoriales et à leurs groupements de bénéficier des services d'un "directeur des services informatiques" qui pourra assister les élus et les directions dans la définition d'une stratégie numérique.

Conseil et accompagnement du « Service achat » des collectivités

- Téléphonie
- Accès internet
- Équipement matériel numérique (stations, serveurs...)
- Aide à la rédaction des marchés
- Mise en concurrence au premier euro

Conseil et accompagnement stratégique des collectivités

- Conseil et aide à la rédaction de plan pluriannuel d'investissement
- Aide à la rédaction du schéma directeur et d'orientation des systèmes d'information

Urbanisation des systèmes d'information

- Conseil et accompagnement des collectivités dans les choix des solutions numériques support à ses activités
- Conseil et accompagnement des collectivités dans la rationalisation et à l'évolution de son système d'information et de ses infrastructures

Assistance

- Audit des systèmes d'information
- Rédaction de PCA (Plan de continuité de l'activité)
- Rédaction de PRA (Plan de reprise d'activité)
- Rédaction de PSSI (Plan de sécurisation des systèmes d'information)



Prestations numériques mutualisées

SERVICES AUTOUR DES INFRASTRUCTURES & ENVIRONNEMENT DE PRODUCTION

Le pôle PNM vous propose un accompagnement stratégique dans la gestion de vos infrastructures et de votre environnement de travail. Ce service vous permet de bénéficier de l'expertise de nos équipes dans l'optimisation, la sécurisation et la supervision de vos infrastructures, de l'accès à vos services et outils et de leur hébergement.

Gestion de l'accès internet et du filtrage

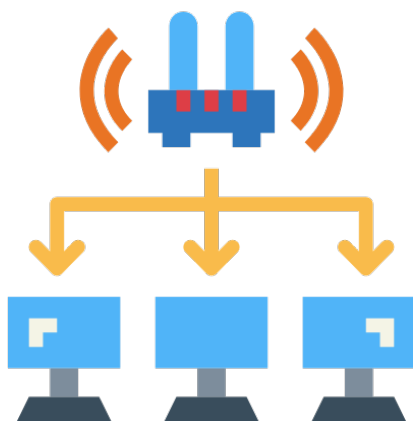
- Remplacement des box opérateurs par des outils plus sécurisés intégrant des outils permettant l'accès à distance des ressources de la collectivité (serveurs et applications) pour faciliter le recours au télétravail.
- Filtrage et sécurisation de l'accès internet pour répondre aux obligations en assurant notamment la traçabilité des différents accès.
- Mise en place d'un outil de supervision des équipements installés permettant de suivre en temps réel l'état de la connexion et de la répartition des flux.

Gestion et sécurisation de l'accès au réseau et aux outils de la collectivité

- Remplacement des actifs de la collectivité par des actifs gérés, permettant d'avoir un état de l'utilisation faite du réseau, poste par poste afin de diagnostiquer simplement et rapidement les dysfonctionnements des stations de travail et du réseau.
- Mise en place d'un réseau wifi sécurisé, unifié sur plusieurs bâtiments si besoin, intégré aux outils de supervision, facilement ajustable, garantissant une utilisation optimale des bornes déployées, une expérience utilisateur fiable et agréable et des performances de tout premier ordre, tout en assurant la traçabilité des accès.

Externalisation de services

- Mise à disposition d'infrastructures mutualisées, permettant à une collectivité de confier au GIP RECIA l'hébergement d'outils ou de services (hébergement de site web, d'applications métiers, externalisation des serveurs de fichiers...). L'ensemble de ces hébergements est réalisé par le GIP RECIA, sur des serveurs qui lui sont dédiés ou qui lui appartient, dans des datacenters régionaux ou nationaux.



- Mise à disposition de systèmes de sauvegarde performants et externalisés au GIP RECIA, permettant aux collectivités de sauvegarder selon des procédures fiables tous les contenus qu'elles désirent (serveurs, postes de travail, fichiers, applications, office 365...). Les processus de restauration sont régulièrement testés et validés avec les collectivités, sur des machines virtuelles, afin de vérifier notre capacité à remettre en place les services en cas de survenance d'un sinistre.
- Mise à disposition de système complet de messagerie (E-mail, agendas partagés, contacts) sur des infrastructures maîtrisées par le GIP RECIA, avec l'ensemble de la chaîne de sécurisation incluse dans le service (antispam, antivirus...)



PNM.

Prestations numériques mutualisées

PROTECTION DU POSTE DE TRAVAIL

Les virus, les spams, les ransomwares se multiplient et assurer une bonne protection des postes de travail dans les collectivités devient crucial. En effet, les collectivités sont de plus en plus souvent la cible d'attaques ciblées par des pirates très bien organisés. Ces attaques peuvent s'avérer très destructrices, et coûter très cher à la collectivité, que ce soit par la perte de données occasionnée, ou par le paiement de la rançon demandée pour redonner accès aux données rendues inaccessibles.

Parce que ces attaques sont ciblées (fabrication d'un virus « sur mesure » pour l'attaque, attaque par porte cachée...), elles sont souvent indétectables par les antivirus traditionnels. Il est donc primordial de renforcer le poste de travail dans son ensemble et de mettre en œuvre plusieurs outils et technologies afin de garantir sa sécurité.

Le GIP RECIA propose à ses membres un pack « Protection du poste de travail », permettant de faire face à ces différents risques.

Un pack complet pour assurer une protection optimale de vos postes de travail

- Un antivirus professionnel, disposant d'une console centralisée, permettant de protéger les postes contre les menaces connues, et de réagir globalement sur l'ensemble du parc géré lors de l'apparition d'une nouvelle menace virale (mise en place d'une immunité collective).
- Une solution de type EDR (technologie émergente de détection des menaces sur les ordinateurs et serveurs) qui complète l'antivirus, pour analyser les comportements anormaux du poste de travail et alerter sur les tentatives d'intrusion. Cette protection complémentaire est indispensable face aux virus inconnus et mutants.
- Un outil de télémétrie du poste de travail, permettant d'analyser à distance le fonctionnement du poste (accès disque, saturation mémoire...)
- Un outil de prise en main à distance, afin d'assister au mieux les utilisateurs en cas de problème sur leur poste.
- Un accompagnement des utilisateurs vers une meilleure pratique du numérique (formation et centre de services).





PNM.

Prestations numériques mutualisées

SOCLE CYBER : AMÉLIORATION CONTINUE DE LA MATURITÉ CYBER

Les collectivités locales sont désormais très régulièrement la cible d'attaques informatiques. Il en résulte un temps de rétablissement des services parfois très long, des pertes de données, un stress important pour les élus et les personnels.

Sensibilisation à la sécurité informatique

Nous vous accompagnons dans la sensibilisation à la sécurité informatique grâce à une solution qui repose sur la mise en situation des utilisateurs en reprenant les techniques utilisées par les véritables cybercriminels. Cette sensibilisation va vous permettre d'obtenir une bonne hygiène informatique tout en augmentant votre niveau de maturité cyber.



Une solution de cybersécurité complète et simple à mettre en œuvre pour les communes

Analyse de l'existant

Nous réalisons un audit complet de votre installation actuelle et identifions ses éventuelles spécificités.

Déploiement de la solution

Nous installons nos outils matériels et logiciels, en particulier un antivirus ainsi qu'un pare-feu, mais également une solution de « cloud » permettant la sauvegarde automatique de vos données sur nos serveurs.

Accompagnement

Nous assurons la formation de vos personnels à l'utilisation des outils déployés.

Assistance

Nous mettons en place une ligne d'appel de secours (5j/7 8h-17h).

Notre contrat de maintenance de la solution est reconduit chaque année.





SOLUTION ÉCOLES : UN ACCOMPAGNEMENT SUR LA DURÉE

Avec sa solution écoles, le GIP RECIA propose aux collectivités **un accompagnement pour que les matériels et infrastructures informatiques mis en place dans leurs écoles soient maintenus dans un état de fonctionnement optimal.**

Le service offert par le GIP RECIA se concentre ainsi sur l'équipement numérique des écoles et se décline selon 2 axes :

- **une assistance à la maîtrise d'ouvrage** : avec un accompagnement ainsi que les conseils et l'expertise technique de nos équipes dans l'achat des matériels et le dimensionnement des infrastructures essentielles au fonctionnement des équipements,
- **une tranquillité sur la durée** : grâce au suivi et à la maintenance de vos équipements les années suivantes, pour garantir un usage optimal des matériels.

La garantie d'un usage optimal des matériels sur le long terme

La maintenance et le suivi des équipements sont assurés pendant toute l'année grâce à :



la gestion et le traitement de vos demandes d'assistance par notre centre d'appels



la possibilité de recourir à la télé-assistance sur vos postes de travail avec un outil de prise en main à distance



l'assurance d'un dépannage des équipements (autres que les postes de travail) dans les 48h suivant votre demande



la réalisation d'un audit sur site chaque année

A background image showing a business meeting. A man in a blue shirt and tie is shaking hands with a woman in a white shirt. The woman is holding a folder. The text 'CONSEIL & ÉQUIPEMENT' is overlaid in the center.

CONSEIL & ÉQUIPEMENT

UN PÔLE D'EXPERTISE JURIDIQUE SUR LA PROTECTION DES DONNÉES PERSONNELLES

Le pôle Accompagnement juridique – Protection des données réunit une **équipe pluridisciplinaire** composée de **spécialistes du droit de la protection des données et du droit public**.

Elle conseille et accompagne les membres du GIP dans leurs démarches de mise en conformité avec le RGPD grâce à **deux offres de service qui s'adaptent à toutes les situations**.

DPO mutualisé

Formule intégrale

Pour qui ?



Communes < 10 000 hab.
Autres organismes de
200 agents max.

Pour quoi ?



Missions statutaires de DPO
+ accompagnement
complet pour la mise en
conformité

Pour quel coût ?



Forfait annuel
(selon critères)

Sur quelle durée ?



Engagement initial de
3 ans
(puis renouvellement
annuel)

Formule essentielle

Pour qui ?



Communes < 1 000 hab.
Autres organismes de 5
agents max.

Pour quoi ?



Missions statutaires de DPO
+ fourniture d'outils de base

Pour quel coût ?



Forfait annuel
(selon critères)

Sur quelle durée ?



Engagement annuel

Accompagnement RGPD

Pour qui ?



Communes > 10 000 hab.
Autres organismes de
plus de 200 agents

Condition : avoir un DPO désigné

Pour quoi ?



Missions ponctuelles
d'expertise pour
accompagner la mise en
conformité

Pour quel coût ?



Sur **devis** après estimation
des besoins

Sur quelle durée ?



Forfait journées
(dans la limite de 20 jours
par an)



RGPD.

Accompagnement juridique
Protection des données

DPO MUTUALISÉ : FORMULE INTÉGRALE

Un accompagnement complet pour la conformité RGPD



Cette formule s'adresse à **toutes les communes de moins de 10 000 habitants** ainsi qu'aux **autres organismes publics qui emploient moins de 200 agents**. Elle permet de **mutualiser la fonction obligatoire de DPO** et proposer un **accompagnement complet pour la démarche de mise en conformité**. Elle se décline en deux phases sur 3 ans.

Phase 1 : mise en conformité - 1^{ère} année

- Réalisation d'un diagnostic de conformité initial et rédaction du rapport d'audit.
- Proposition d'un plan d'actions de conformité (rapport de diagnostic).
- Fourniture d'une solution de gestion du registre des traitements et accompagnement à sa complétude.

Phase 2 : maintien de la conformité (années suivantes)

- Suivi du plan d'actions et son évolution, conseil et accompagnement pour sa mise en œuvre.
- Supervision du registre des traitements et de sa complétude.
- Organisation d'ateliers de sensibilisation sur la réglementation.

À tout moment

- Accompagnement juridique permanent : avis de conformité, conseil et analyse juridique, assistance pour la rédaction des contrats et documents, procédures obligatoires auprès de la CNIL.
- Missions réglementaires du DPO : relation avec la CNIL, prise en charge des demandes d'exercice des droits.
- Mise à disposition d'un outil web pour gérer le registre des traitements.

DPO MUTUALISÉ : FORMULE ESSENTIELLE

UN ACCOMPAGNEMENT MINIMAL À COÛT MAÎTRISÉ

Cette formule s'adresse aux **communes de moins de 1 000 habitants** ainsi qu'aux **autres organismes qui emploient moins de 5 agents**. Elle propose un **accompagnement minimal** qui comprend :

- Désignation du DPO auprès de la CNIL et prise en charge des missions statutaires ;
- Conseils et appui méthodologique dans la démarche de mise en conformité ;
- Sensibilisation initiale aux enjeux du RGPD ;
- Fourniture d'un outil métier pour le registre des traitements.

D'autres prestations sont possibles **en option avec une facturation complémentaire** :

- Audit du site Internet
- Conseil et analyse juridique détaillés
- Accompagnement à la réalisation du registre des traitements



RGPD.

Accompagnement juridique
Protection des données

L'offre Accompagnement RGPD : une prestation sur mesure

Cette offre s'adresse aux **communes de plus de 10 000 habitants** ainsi qu'aux **autres organismes publics qui emploient plus de 200 agents**. Elle permet au DPO désigné par les entités de **bénéficier de l'expertise du GIP RECIA sur le RGPD**.

C'est une offre sur mesure qui se met en œuvre sous la forme d'un **forfait de journées d'accompagnement** au cours duquel le GIP pourra réaliser diverses missions selon les besoins.

Sont ainsi susceptibles d'être réalisés dans le cadre de cette offre :

- Avis ou recommandation sur la conformité d'une pratique ou d'un traitement ;
- Analyse de contrats :
 - relecture,
 - assistance pour la rédaction des clauses ;
- Analyse juridique sur des projets ou des questions complexes ;
- Conseil méthodologique pour le pilotage de la conformité ;
- Assistance pour l'élaboration des documents de conformité :
 - mentions d'information,
 - procédures,
 - supervision de formulaires ;
- Accompagnement pour la réalisation de formalités auprès de la CNIL ;
- Identification des actions prioritaires à mener pour la mise en conformité ;
- Appui pour la réalisation du registre des traitements.



Contact : Pôle Accompagnement juridique - Protection des données

02.38.42.14.70

dpo@recia.fr

 **Délégué à la protection
des données**





Conne.ct

Haut débit - fibre - télécoms - objets connectés

Détails du marché 2021-2025

L'offre réseau régional haut débit

- Accès réseau
- Téléphonie fixe
- Services hébergés (pare-feu, filtrage...)
- **Services inclus** : supervision, garanties de temps de rétablissement, service commercial et d'exploitation dédié, sans engagement.

Les forfaits téléphonie mobile

SFR

- Illimité voix/SMS/MMS/data 1Go : 1.70€/mois
- Illimité voix/SMS/MMS/data 5Go : 3.00€/mois
- Illimité voix/SMS/MMS/data 20Go : 4,00€/mois
- Illimité voix/SMS/MMS/data 50Go : 7,00€/mois

Bouygues

- Illimité voix/SMS : 2,60€⁽¹⁾
- Illimité voix/SMS/MMS/data 5Go : 6,66€⁽¹⁾
- Illimité voix/SMS/MMS/data 10Go : 7,15€⁽¹⁾
- Illimité voix/SMS/MMS/data 25Go : 7,67€⁽¹⁾
- Illimité voix/SMS/MMS/data 50Go : 9,50€⁽¹⁾

Abonnement mensuel par ligne, hors taxe & hors frais de gestion, téléphone non inclus
⁽¹⁾ Le tarif inclut le blocage par défaut de la consommation hors forfait (1€), désactivable à la demande

Nouveauté : objets connectés (SFR)

- Services de machine to machine
- Services d'Internet des objets



Contact : Isabelle Lavarenne-Gastal

Responsable des projets réseaux et télécommunications, accompagnement à l'innovation pédagogique

02.38.42.14.64

isabelle.lavarenne-gastal@recia.fr

LE RÉSEAU RÉGIONAL HAUT DÉBIT

Depuis sa création en 2003, le GIP RECIA fournit à ses membres des liens internet à travers un **marché de service d'une durée de 4 ans**.

Le GIP dessert ainsi environ **550 sites publics sur la région Centre-Val de Loire** (lycées, collèges du Cher, collectivités, universités d'Orléans et de Tours...) et offre **une qualité de réseau de niveau professionnel avec des services inclus et sans engagement**. Aujourd'hui, le marché vous permet d'acquérir un service de FTTH, FTTE ou FTTO, **de 20 mégas à 10 gigas** en fonction de votre éligibilité.

Accompagnement et avantages

Le GIP et le titulaire du marché vous accompagnent : étude des besoins, adaptation de l'offre, rationalisation des coûts, assistance, rétablissement des liaisons en cas de coupure...

Le marché est remis en concurrence tous les 4 ans permettant ainsi de prendre en compte les nouveaux besoins et de bénéficier des meilleurs coûts.

LA TÉLÉPHONIE MOBILE

Le GIP RECIA propose un **service d'abonnement de téléphonie mobile à des tarifs avantageux pour votre collectivité**. Il mutualise l'achat de forfait de téléphone mobile et vous offre ainsi la possibilité de souscrire **une offre à des tarifs négociés avec 2 opérateurs**.

La préférence de l'opérateur est au choix des adhérents, vous pouvez même prendre les 2 !

Les frais de gestion

Pack de 20 lignes :

- Chez le même opérateur : 150€/an
- Chez les 2 opérateurs : 225€/an

Pack de 20 lignes supplémentaires :

- Chez le même opérateur : 100€/an
- Chez les 2 opérateurs : 150€/an

Services optionnels

- Conférence téléphonique
- International
- 5G
- Plateforme d'envoi de SMS & mails en masse
- Outils d'alerte



ANIMATION & PROJETS FÉDÉRATIFS



Animation des communautés

Inclusion et médiation numérique



WebOCentre
Les Espaces Publics Numériques

LE RÉSEAU DES EPN WEBOCENTRE

Le GIP RECIA anime le **réseau régional des lieux de médiation numérique**, notamment les espaces labellisés WebOCentre.

Les espaces publics numériques (EPN) sont des lieux équipés d'ordinateurs, dans lesquels un médiateur accompagne celles et ceux qui ont des questions ou des difficultés dans l'usage des outils numériques. Sous la responsabilité des collectivités territoriales ou des associations, ce sont près d'une **centaine d'EPN** qui sont répartis sur l'ensemble de la Région Centre-Val de Loire.

En plus de l'usage libre (parfois gratuit, parfois payant), des **séances de formation ou d'accompagnement** aux usages sont organisées. Ce sont des **lieux de service** (possibilité d'imprimer un document, de réserver une tranche horaire pour un entretien à distance...), mais aussi des **lieux d'expérimentations** locales et de diffusion de nouveaux services numériques (imprimante 3D, utilisation de logiciels...).

Le GIP RECIA anime le **réseau des médiateurs numériques** par le biais de rencontres trimestrielles et de formations, il favorise les échanges de savoirs et de savoir-faire visant à faciliter les pratiques de chacun.



L'animation du réseau des EPN WebOCentre s'inscrit pleinement dans les activités du **Hub-Lo**, le **hub territorial d'inclusion numérique de la région Centre-Val de Loire**, labellisé en mars 2021.

Le Hub-Lo est représenté par un **consortium de réseaux régionaux** composé du CRIJ, du GIP RECIA, de la Ligue de l'Enseignement, du Mouvement associatif Centre-Val de Loire et du Conseil Régional.

Il a vocation à **favoriser l'interconnaissance et les liens entre acteurs de la médiation numérique** sur les territoires de la région, à l'échelle des bassins de vie. Il vise également à **promouvoir et à accompagner la mise en place de dispositifs sur le terrain**, ainsi qu'à articuler l'offre de formation à destination des professionnels en contact du public sur des questions de médiation numérique.

DISPOSITIFS SUIVIS PAR HUB-LO

Aidants connect

Le dispositif Aidants connect est un outil simple et sécurisé, permettant aux aidants professionnels de **mieux accompagner les publics éloignés du numérique dans la réalisation de leurs démarches administratives en ligne**. En région, les formations des aidants seront assumées par les fédérations de la Ligue de l'enseignement avec Fréquence École et l'appui du Mouvement associatif.

Les conseillers numériques France Service

Le rôle du conseiller numérique France Service est **d'accompagner les usagers en difficulté pour utiliser internet dans leurs activités quotidiennes**. En région, le hub s'engage à accompagner toute structure souhaitant recruter un ou plusieurs conseillers numériques France Service.



Contact : Mourad Bennaceur

chargé de mission réseau régional des EPN
WebOCentre & coordinateur régional Hub-Lo

mourad.bennaceur@recia.fr

06.30.87.67.15

<https://hub-lo.fr>



Animation des communautés

Émergence de projets

TRANSFORMATION NUMÉRIQUE ET ANIMATION DE LA COMMUNAUTÉ RÉGIONALE

Le GIP RECIA accompagne les initiatives qui encouragent l'émergence de projets numériques et met son ingénierie au service de la **French Tech régionale** animée par **Digital Loire Valley** en lien avec l'agence de développement Dev'UP CVL.



Le GIP RECIA s'investit dans l'animation et l'accompagnement des communautés régionales du numérique :

- des actions de formation au numérique en collaboration avec les acteurs territoriaux et les organismes de développement économique (4 sessions d'acculturation pour les conseillers entreprise ont été organisées avec la CCI Centre-Val de Loire et Dev'UP Centre-Val de Loire, l'agence de développement économique régionale) ;
- le **Digital Learning Lab eXpérience Pédagogique**, initié par les universités d'Orléans et Tours et l'INSA de Bourges, impliquant les étudiants dans l'élaboration de projets numériques proposés par des entreprises et acteurs publics ;
- les rendez-vous créatifs et entrepreneuriaux (barcamp, hackathon, start-up week-end, ...) ;
- les tiers-lieux, espaces de coworking et fablabs, en lien avec le réseau régional **Ambition Tiers-Lieux**.



Le site Ledigitalpme.fr créé par le GIP RECIA - dans le cadre du programme gouvernemental Transition numérique des entreprises - favorise la mise en relation entre les offreurs et les demandeurs de solutions numériques en Centre-Val de Loire. Il regroupe plus de 250 acteurs du secteur numérique régional ou de l'écosystème numérique en région et cible les

commerçants, artisans et TPE de 0 à 30 salariés ainsi que les collectivités locales qui sont en recherche d'expertise numérique.



Contact : Denis Pansu

Chef de projet territoires et communautés numériques

denis.pansu@recia.fr

06.81.36.36.25

<https://www.ledigitalpme.fr> / <https://coworkingcvl.fr>



Animation des communautés

Géomatique Réseau régional des données territoriales

Do.TeRR

Le réseau Do.TeRR, qui s'appuie sur la plateforme Géo-Centre, est un **centre de ressources et d'expertise autour des données territoriales et géographiques régionales au service des organismes publics de la région.**

Depuis sa création fin 2007 par l'État et la Région Centre-Val de Loire, les objectifs poursuivis par Do.TeRR consistent à proposer le cadre d'une coordination entre les services publics membres afin de **développer les usages, la production et le partage d'information territoriale et géographique.**

En application de sa stratégie régionale du numérique, le GIP RECIA a souhaité développer une politique globale de la donnée publique, au profit de la connaissance des territoires, en relayant en particulier l'obligation de **mettre en valeur les données publiques en « open data ».**

Depuis 2018, il propose, à la demande de ses membres, une animation de la communauté des géomaticiens et gestionnaires de données publiques, mobilisant des collectivités et d'autres structures portant une mission de service public.

À travers le Contrat de plan État-Région (CPER) 2021-2027, l'État et la Région Centre-Val de Loire accompagnent la démarche Do.TeRR selon les objectifs stratégiques suivants :

- **Améliorer l'accessibilité à la donnée** dans une logique d'ouverture, faciliter le partage et la réutilisation des données ;
- **Renforcer la dynamique de mutualisation** des référentiels d'intérêt régional ;
- **Mise en réseau et animation** du réseau régional des données géographiques et territoriales.

- 📍 Un collectif d'acteurs publics autour de communautés métiers.
- 📍 Un appui aux projets opérationnels et décisionnels des territoires.
- 📍 Une optimisation de la dépense publique, des coûts et des moyens.

GeoCentre

GéoCentre est une solution web de logiciels libres qui permet de cataloguer des données, de créer les métadonnées associées, de produire des services au bénéfice des partenaires et du grand public en respectant les normes de l'Open Geospatial Consortium (OGC).



Je conçois et visualise

des représentations graphiques interactives et personnalisées.

Je catalogue et partage pour ouvrir mes données.



Je stocke et sécurise

pour une gestion optimisée des droits et de l'hébergement.

Géo-Centre assure des **missions de service public**. Il ne se positionne pas en concurrence, mais **en partenariat ou accompagnement** des acteurs publics et prestataires privés œuvrant dans le champ géomatique.



Contact : Samuel VOLET

chargé de mission aménagement numérique, géomatique & open data

samuel.volet@recia.fr

02.38.42.24.55

<https://www.doterr.fr/>



Animation des communautés

Géomatique Réseau régional des données territoriales

LES MISSIONS DU RÉSEAU Do.TERR

- Mettre en relation les techniciens et les décideurs de la donnée territoriale et géographique régionale.
- Organiser des rencontres régionales de la connaissance territoriale.
- Animer des groupes de travail régionaux autour de l'open data et la géomatique ainsi que des rencontres départementales coordonnées avec les acteurs territoriaux.
- Offrir un accès à un espace collaboratif : annuaire, forums, ressources documentaires, informations sur l'open data et la géomatique, relais des instances nationales, agenda partagé, visio conférences et webinaires...
- Permettre l'accès à l'outil de catalogage régional pour la saisie, le partage de métadonnées et de données territoriales et géographiques avec remontée des informations vers le catalogue national.
- Permettre l'accès aux services de recherche, de consultation, de visualisation, de transformation et de téléchargement des données territoriales et géographiques.
- Diffuser des référentiels de données territoriales et géographiques (fonds IGN, plan cadastral, photographies aériennes haute résolution, images satellites,...), des données métiers et des cartes...
- Apporter un soutien technique aux producteurs et utilisateurs d'informations territoriale et géographique (méthodologie, normalisation, guide, cahier des charges,...).
- Assurer une veille technique et juridique sur le domaine de l'open data et la géomatique.
- Représenter les collectivités membres dans les instances (CNIG, AFIGéo, Réseau Prodige, Opendata France, ..).



DONNÉES

- Données en accès gratuit
- Documentation cadastrale cartographique
- Documentation cadastrale littérale et graphique - DGFIP - Fichiers Majic
- Aménagement numérique - déploiement fibre optique et débits descendants au domicile
- Référentiel à grande échelle (RGE) sous licence Etalab
- Données IGN sous licence Do.TeRR Géo-Centre & ressources payantes de l'IGN
- Cartographie moyenne échelle des réseaux Enedis
- Cartographie des acteurs de la médiation numérique
- Référentiel très grande échelle - PCRS & occupation des sols

Services applicatifs

- Service de catalogage et hébergement de données
- Service de consultation de la base cadastrale, FTTH, débits descendants
- Service diffusion PCRS image
- Service de publication de données
- Service de flux (données IGN...)
- Service d'espaces collaboratifs
- Services de création de site internet / carte dynamique / dashboard
- Autres référentiels produits par Do.TeRR Géo-Centre

Accompagnement utilisateurs

- Animation des journées techniques du réseau régional
 - Assistance (support téléphonique)
 - Acquisition de données mutualisées
 - Formations
 - Coordination du challenge open data régional





Contribution aux stratégies régionales

Scoran : le projet numérique partagé

À travers la Stratégie de COhérence régionale du Numérique, l'État et la Région associent l'ensemble des acteurs publics afin de **définir une démarche partagée s'agissant du numérique**. Le GIP RECIA a la responsabilité de **rédiger la SCORAN**, puis de **contribuer à sa mise en œuvre dans certains domaines**.

Le processus de mise à jour de la SCORAN a été lancé le 5 juillet 2022 lors d'une journée réunissant de nombreux acteurs régionaux du numérique.

Une concertation est donc engagée jusqu'à la fin de l'année pour **réévaluer les priorités en termes d'aménagement numérique** (infrastructures et usages) et **identifier des projets ambitieux et mobilisateurs pour la période 2023-2027**. La plateforme CartoDEBAT est mobilisée pour accompagner ce dialogue ouvert aux acteurs du territoire.

Historique

- La première mouture a été produite en 2010, en proposant des objectifs pour la couverture en très-haut-débit.
- La deuxième version, validée fin 2014, s'appuyait sur les schémas directeurs d'aménagement numérique rédigés par les départements et proposait un cadre financier pour le déploiement de la fibre optique. Elle comprenait aussi un ensemble d'objectifs sur les usages du numérique, en particulier dans les domaines de l'éducation, de la santé, de l'administration et du développement économique.
- Le 25 mars 2019, une commission régionale de stratégie numérique a permis de valider la nouvelle SCORAN (V3), fruit d'une année de concertations. Plus de 200 partenaires ont ainsi contribué à l'élaboration de ce « Projet numérique partagé en région Centre-Val de Loire ». Véritable feuille de route des acteurs publics, il comprend une trentaine de projets.

Pour contribuer ou suivre les travaux de concertation :

<https://cartodebat.fr/scoran-cvl/>



Contact : Denis Pansu

Chef de projet territoires et communautés numériques

denis.pansu@recia.fr

06.81.36.36.25



Projets & innovation

ReCOR : Réseau de Coopération Optique Régional

LE PROJET EN CHIFFRES

140 SITES

145 LIENS TRÈS HAUT DÉBIT

+ de 3 000

KM DE FIBRES

OBJECTIFS DU PROJET

Recor.

Investir dans un réseau optique afin de permettre aux sites de recherche, d'enseignement supérieur et d'enseignement secondaire (lycées publics) de la région Centre-Val de Loire de bénéficier de liens à très haut débit sécurisés vers le datacentre Régional, RENATER.

Le réseau ReCOR s'appuie sur la construction d'un « backbone » résilient passant par toutes les villes-préfectures des 6 départements de la région Centre-Val de Loire.

Les avantages

- **Evolutivité** : passer de 1 Gigabit par seconde (Gbps) à n x 10 Gbps.
- **Les services** : si de nouveaux besoins se présentent, il suffit d'éclairer de nouvelles longueurs d'ondes.
- **Indépendance technologique.**
- Possibilités de secourir les tracés et adductions des fibres avec des boucles optiques 100% sécurisées.

État d'avancement du projet

Les travaux d'optimisation vont permettre de déployer un backbone (le coeur du réseau haut débit) à 100 Gbps.

Dès début 2023, les premiers sites vont pouvoir migrer sur cette nouvelle infrastructure et bénéficier de ses services.

Une centaine de sites auront migré vers ReCOR d'ici juin 2023.

Les partenaires



Financement européen



Ce projet est cofinancé par l'Union européenne dans le cadre du Programme opérationnel FEDER-FSE-IEJ 2014-2020 de la Région Centre-Val de Loire, au titre du nouvel Axe 10 (REACT-EU) visant à « Favoriser la réparation des dommages à la suite de la crise engendrée par la pandémie de COVID-19 et de ses conséquences sociales et préparer une reprise écologique, numérique et résiliente de l'économie » ; et s'inscrit dans les « Investissements en faveur de la transition numérique ».

Coût total éligible du projet : 10 500 000 € TTC.

Cette opération est cofinancée par l'Union européenne au titre du programme FEDER-FSE 2014-2020, pour un montant de 10 500 000 € TTC.

L'Europe s'engage en Région Centre-Val de Loire avec le Fonds Européen de Développement Régional.



Contact : Isabelle Lavarenne-Gastal

Responsable des projets réseaux et télécommunications, accompagnement à l'innovation pédagogique

isabelle.lavarenne-gastal@recia.fr

02.38.42.14.64



Projets & innovation

Valise ONE : Offre Numérique Essentielle

FOCUS SUR LES SERVICES

Mailing de masse & alerte SMS

Informez vos contacts (citoyens, personnels, entreprises...) des événements à venir, urgents ou non, par mail et/ou par sms.

Boîte mail

Équipez vos élus et vos agents de boîte de messagerie professionnelle sur le nom de domaine de votre collectivité.

Transfert et partage de fichiers

Envoyer de gros fichiers à ses correspondants en trois clics sans envoyer ses données personnelles aux grands opérateurs.

Site internet

Créer et administrer simplement votre communication au travers d'un site internet personnalisé.

La valise ONE c'est aussi...

- Un gestionnaire de mots de passe
- Un outil de création de site internet
- Une messagerie instantanée
- Une gestion des contacts et des agendas
- Un outil de démocratie participative
- Un système d'envoi de fichiers volumineux
- Et tant d'autres outils...



Offre Numérique Essentielle

Dans le cadre du plan de relance, le GIP RECIA propose de fournir aux collectivités locales un **ensemble de solutions logicielles simples** leur permettant, dans un **cadre sécurisé et légal**, d'améliorer leur efficacité et d'être en **interaction avec leurs partenaires et avec les citoyens**. Cette « Offre Numérique Essentielle » se présente sous la forme d'une « valise virtuelle » contenant une **quinzaine de services**.

Outils transversaux et généralistes

Disposer des outils d'administration et de communication essentiels à la bonne marche de la collectivité.

Outils de gestion de la relation aux citoyens

Mettre en place les outils permettant une communication bilatérale avec les citoyens et usagers de la collectivité.

Le tout en renforçant la sécurité des accès web et en sensibilisant les acteurs de la collectivité aux besoins numériques en vue de l'amélioration de l'accessibilité, de la sécurité et de la fiabilité des outils.

La valise ONE est ainsi la première brique qui permet de donner à chaque collectivité les outils indispensables à son bon fonctionnement, afin de remplir tant ses obligations légales de communication que d'améliorer la communication vers et depuis les citoyens de la commune.



Contact :

projet@innov.recia.fr

02.38.42.79.60

<https://one.recia.solutions/>





Projets & innovation

TNE : Territoire numérique éducatif

Structuration de l'action

Inscrire les équipes pédagogiques et les collectivités territoriales dans des projets identifiés

- Équiper chaque salle de classe de matériel et de ressources numériques
- Déployer l'ENT académique PrimOT

Co-construire des projets innovants : camion parentalité et numérique / résidence numérique / art et culture

Renforcer la part du numérique et l'implication des filles dans les actions et dispositifs existants : forum des métiers / Girls can code / Projet Ted-i

S'appuyer sur les envies d'innover : lancement d'appels à projets pour les écoles, collèges et lycées



UN TERRITOIRE DÉMONSTRATEUR : LE DÉPARTEMENT DU CHER

Une dynamique de territoire est lancée dans le Cher par le Rectorat pour accélérer la transformation pédagogique et mieux anticiper les enjeux du déploiement du numérique éducatif. Le GIP RECIA est associé au TNE en tant que partenaire de consortium.

Le projet TNE du Cher s'organise autour de plusieurs axes :

- continuité pédagogique
- formation
- projets innovants
- parentalité et inclusion
- filles et numérique
- événements et communication

Les premières actions sont déjà engagées : le déploiement de l'ENT PrimOT pour le 1er degré, la robotique dans les classes, les cafés numériques, la formation au numérique dans le cadre de l'école académique de la formation continue.

Le GIP RECIA, en interaction avec les collectivités locales et les établissements scolaires s'attachera à faciliter cette dynamique de projets en bonne intelligence avec les actions de médiation numérique et les projets numériques de territoire par ailleurs accompagnés par le Hub-lo, la coordination régionale de la médiation numérique.

TNE est porté au niveau national par le Secrétariat général Pour l'investissement, le ministère de l'éducation nationale et de la jeunesse et opéré par la Banque des territoires, avec les collectivités partenaires, la Trousse à projets, les académies et Réseau Canopé.

Opération soutenue par l'État dans le cadre de l'action Territoires Numériques Éducatifs du Programme d'investissements d'avenir, opérée par la Caisse des Dépôts (La Banque des Territoires).



Contact : Denis Pansu

Chef de projet territoires et communautés numériques

denis.pansu@recia.fr

06.81.36.36.25



Projets & innovation



Open Badges & E-portfolio

OPEN BADGES : valorisation et reconnaissance des compétences

Le projet Openbadges (<https://badgeonslecvl.fr/>) a pour but de **reconnaître des compétences non formelles et informelles issues d'expériences qui ne sont pas valorisées par les cursus académiques** et qui peuvent favoriser l'insertion et l'évolution professionnelle des individus. Chaque compétence acquise fait l'objet d'un « **badge numérique** » attestant de la capacité du bénéficiaire.

Les objectifs du projet :

- construire une méthodologie partagée de conception de badges ;
- dynamiser les parcours d'emploi autour et au sein des entreprises ;
- mettre en œuvre une plateforme de valorisation de badges utilisable par tous les partenaires et bénéficiaires en région Centre-Val de Loire ;
- former les utilisateurs à l'utilisation des badges ;
- produire une démarche évaluable, modélisable et transférable à d'autres territoires et secteurs d'activité.



Initié par la **fédération régionale de la Ligue de l'enseignement**, le projet est en cohérence avec les expérimentations déjà menées sur le territoire et vise à susciter, repérer, développer et fédérer les initiatives provenant de différents acteurs des collectivités, de la formation, de l'économie, de l'orientation et de l'insertion. Le GIP porte administrativement et financièrement le projet, et accompagne la Ligue dans le lien avec de nouveaux partenaires et l'animation du dispositif.

E-PORTFOLIO : Des e-portfolios pour l'enseignement supérieur

En 2019, le GIP RECIA a mis en œuvre un **démonstrateur e-portfolio** financé par la région Centre-Val de Loire et destiné à valider la pertinence de l'outil **Karuta** pour l'accompagnement des établissements d'enseignement supérieur dans l'installation **de leur démarche d'apprentissage par compétences**.

Compte-tenu des résultats très satisfaisants, les universités de Tours et d'Orléans ainsi que l'INSA Centre-Val de Loire, en partenariat avec la région Centre-Val de Loire, ont acté fin 2019 leur participation au projet et validé le lancement d'une utilisation de Karuta à plus grande échelle. Le GIP RECIA a ainsi été missionné pour la mise en œuvre de la solution, la conception et le développement de modèles d'e-portfolios adaptés.

Au sein des deux universités et de l'INSA, des parcours de formation sont sélectionnés, notamment pour les bachelors universitaires de technologie (BUT) qui ont obligation d'entrer dans une démarche d'apprentissage par compétences.

En complémentarité, une collaboration a été développée avec la communauté d'enseignement supérieur soutenue par le ministère de l'enseignement supérieur et de la recherche. Le **programme AVENIR|S**, porté par l'ONISEP et l'université Savoie-Mont Blanc, encadre la démarche depuis 2022 et vise, entre autres, à **développer et industrialiser la mise en œuvre des e-portfolios du supérieur** ne se limitant pas aux portfolios d'apprentissage et d'évaluation. Le GIP RECIA participe à la **définition des fonctionnalités et assure la coordination technique nationale** sur le volet e-portfolio de l'enseignement supérieur pour le compte de l'association ESUP-Portail, partenaire du projet. Dans ce cadre, le GIP RECIA collabore également avec les concepteurs du projet Karuta basés au Québec.





Groupement d'intérêt public RECIA

3 avenue Claude Guillemin - Bâtiment F1

BP 36009 - 45060 Orléans Cedex 02

02 38 42 79 60

www.recia.fr



**PRÉFÈTE
DE LA RÉGION
CENTRE-VAL
DE LOIRE**

*Liberté
Égalité
Fraternité*



Cette opération est cofinancée par l'Union européenne. L'Europe s'engage en région Centre-Val de Loire avec le Fonds Européen de Développement Régional.